

Monteringsanvisning för S:t Görän V2 SH900.



INNEHÅLL

1. Viktig information.....	2
2. Rörinstallation	2
3. Montering av duschpanel.....	3
4. Anslutning av vattenrör.....	4
5. Skruvfästningar.....	4

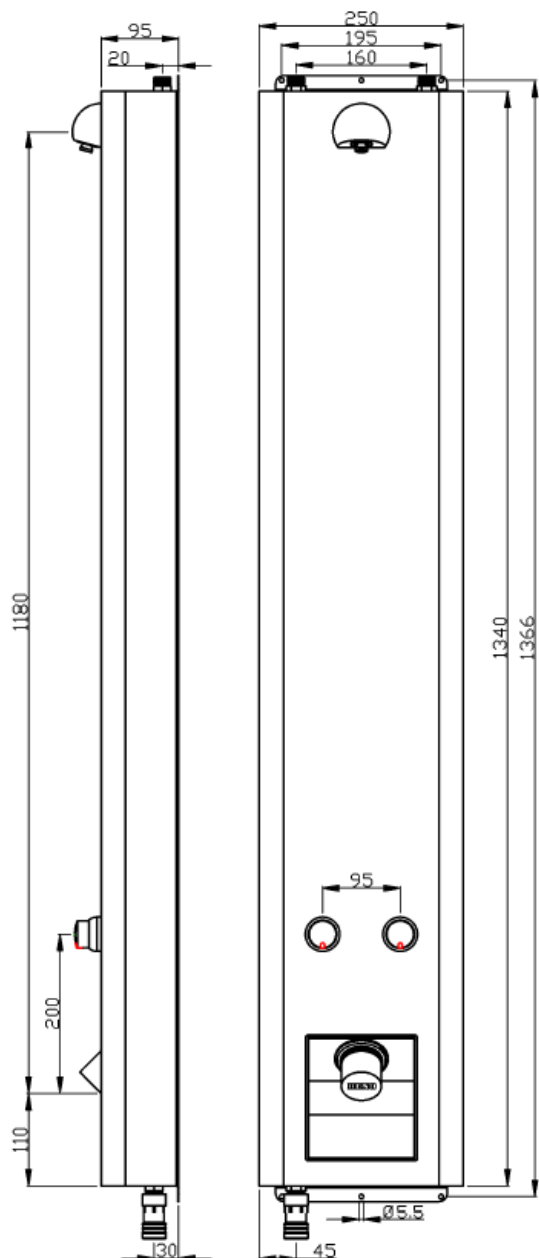
1. Viktig information

- Bipackade föravstängningar bör användas för att underlätta service i framtiden.
- Max varmvattentemperatur 70 °C, rekommenderad temperatur 55 °C..
- Max statiskt tryck 10 bar, rekommenderat arbetstryck 1-5 bar.
- Duschpanel med handusch som placeras nära WC ska kompletteras med backventil på handuschslangens utlopp för att säkerställa återströmningsskyddet. (enligt EN 1717)

2. Rörinstallation

- Se till att rördragningen förhindrar ansamling av instängd luft i systemet.
- Rörledningarna till panelen ska klamras och fixeras mot vägg för stabilt stöd.
- Tilloppsledningarnas rördragning ska göras så att det blir så liten effekt som möjligt på de dynamiska trycken i blandarens inloppsledningar när andra tappställen används.
- Spola alltid igenom rörledningarna innan de ansluts till duschpanelen.

3. Montering av duschpanel



1. Anslutningen mellan duschpanelens utvändiga R15-gänga och avstängnings-ventilen ska ske med planpackning eller annan gängtätning. Rörsystemet ansluts mot avstängningsventilens 15 mm klämringskoppling (se avsnitt 4).
2. CC 160 gäller för inlopp av varmt och kallt vatten.
3. Montera panelen så att duschhuvudet hamnar på 2100 mm över färdigt golv. Blandare hamnar då på 900 mm över färdigt golv.
4. På duschpanelens ovan och undersida finns 6st. monteringshål enligt följande:
L: 1366, B:195mm.
5. Borra och plugga enligt avsnitt skruvfästningar (se avsnitt 5). Använd enbart monteringskruvar som är godkända för denna miljö.
6. Anslut inkommande vatten som är avsett för panelen. Kallt vatten ansluts på den högra inlopps nippeln och varmt vatten på den vänstra inloppsnippeln sett framifrån. Glöm ej använda medföljande föravstängningar.
7. För elektroniska paneler anslut kablar från sensor och magnetventil till styrenheten.
8. För självstängande paneler så ska tryckventilen motioneras 3-5 gånger vid uppstart.
9. För S-modeller med handdusch monteras flödesbegränsare, 9L (GUL) alternativt 6L (RÖD) i handduschen.
10. Täthetskontrollera alla anslutningar efter installation.

4. Anslutning av vattenrör

Duschpanelen kan kopplas med kopparrör eller slang med slätande. (R15)

Använd stödhylsa vid installation av mjuka kopparrör.

Vid installation av PEX-rör används stödhylsa avsedd för PEX-rör med stor krage för montage.

Ballofixen ska ej smörjas.

Drå åt mutter för hand därefter med skiftnyckel enligt tabell nedan

Alla delar av installationen ska vara typgodkända

ANTAL VARV EFTER HANDÅTDRAGNING					
Dimension [mm]	Kopparrör	Tunnväggigt Stål	Förkromad Kopparrör	PEX rör	Nyckelvidd
15	3/4	3/4	3/4	3/4	24

5. Skruvfästningar

Skruvfästningar ska göras i betong eller annan massiv konstruktion, träreglar, träkortlingar eller i konstruktion som är provad och godkänd för infästning, till exempel skivkonstruktion. Se exempel på godkända konstruktioner på sakeratten.se.

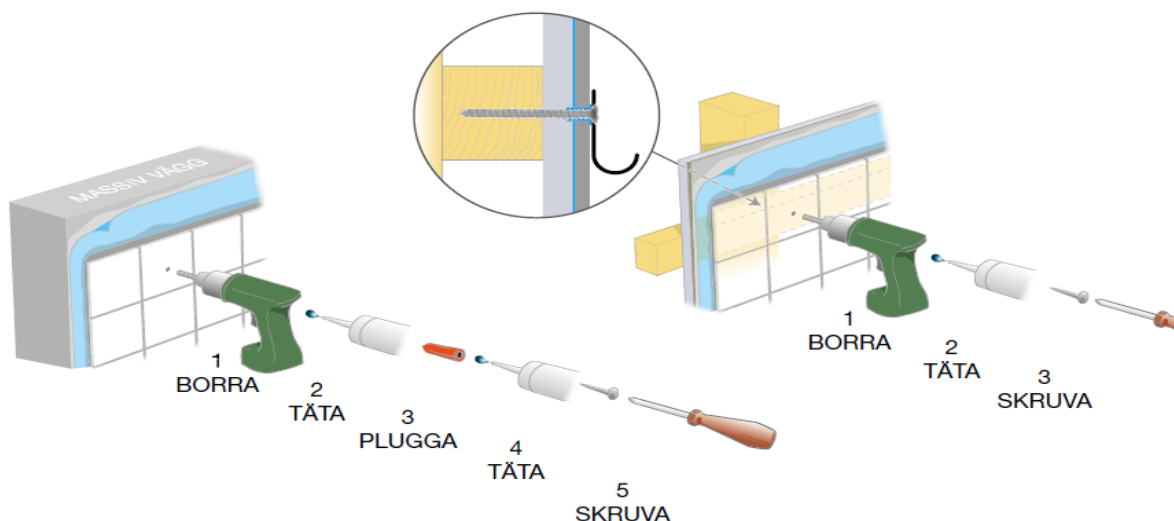


Fig. 3.4.1. Skruvfästning i betong och trä.



Experterna på duschar och
tvättrumslösningar i publik miljö
sedan 1966

Grimstagatan 162 – 162 58 Vällingby

Tel 08-15 11 75

Mail heno@heno.se

www.heno.se