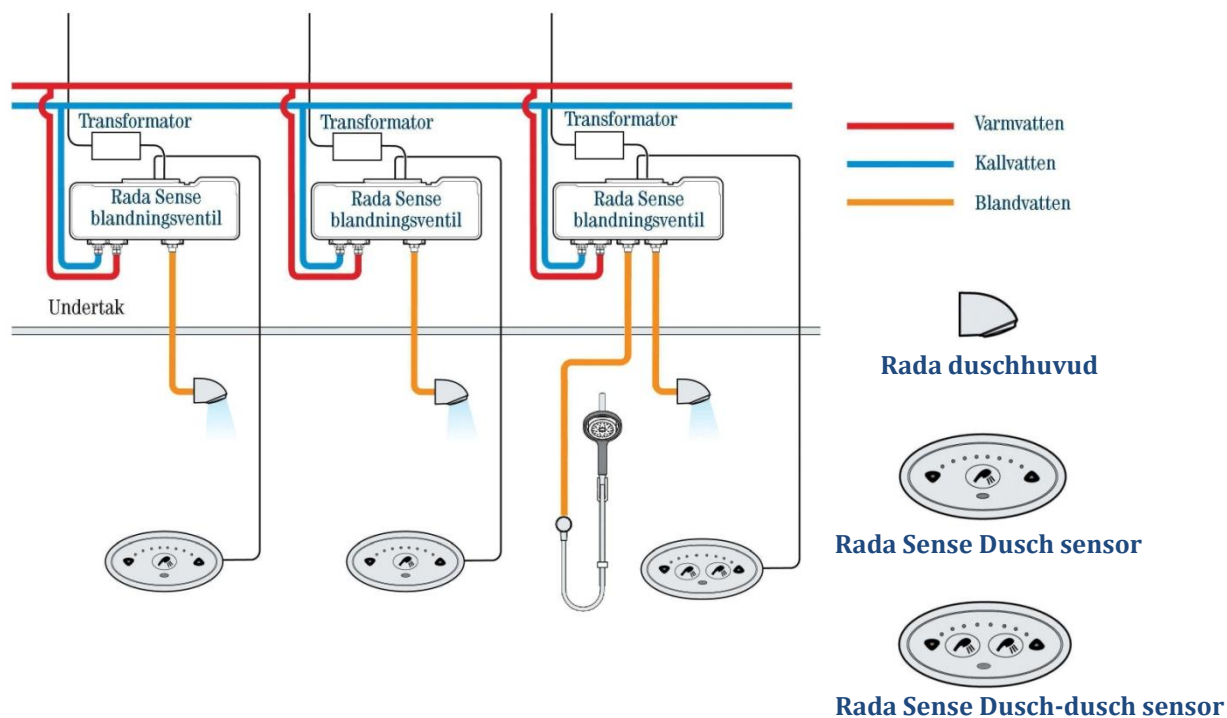


SYSTEM RADA SENSE



INNEHÅLL

Monteringsanvisning	2
1. Viktig information	2
2. Rörinstallation	2
3. Blandarlådan	3
4. Transformator	4
5. Sensorpanel	4
6. Montering av sensorpanel	5
7. Skruvfästningar	6
8. Duschhuvud monterade dikt mot färdig vägg	7

MONTERINGSANVISNING

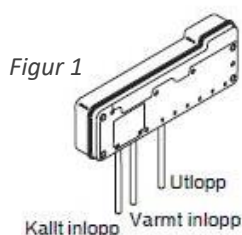
1. Viktig information

- Se till att det finns så få outnyttjade delar av rörnätet som möjligt. Långa rörledningar fördröjer den tid det tar innan tappstället når önskad temperatur.
- Undvik att utsätta anslutningarna för belastningar.
- Rörledningarna måste ha stabilt stöd.
- Sensorpanelen levereras med en kabellängd på c:a 3 meter och kan förlängas till max 6 m.
- Blandarlådan skall monteras servicevänligt och enligt anvisning.
- Transformator och blandarlåda måste monteras i torr miljö.
- OBS! Vid rengöring av sensor använd enbart fuktad trasa. Ej avspolning med spolslang.

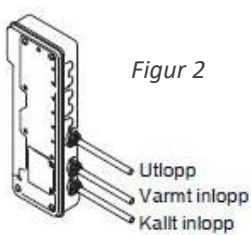
2. Rörinstallation

- Se till att rördragningen förhindrar ansamling av instängd luft i systemet.
- Tilloppsledningarnas rördragning ska göras så att det blir så liten effekt som möjligt på de dynamiska trycken i blandarens inloppsledningar när andra tappställen används.
- Gällande inlopps och utlopps anslutningar. Använd endast oljebaserade tätningsmedel som stelnar.
- Montera medföljande avstängningsventiler för inkommande rör.
- Spola alltid igenom rörledningarna innan de ansluts till blandaren och tappställena.

3. Blandarlådan

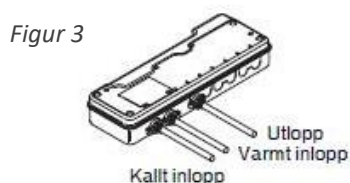


Figur 1



Figur 2

**Montering på
en Vertikal Yta**



Figur 3

**Montering på
en Horisontell Yta**



- Blandarlådan får endast monteras på de sätt som figur 1, 2 och 3 visar. Vertikalt horisontellt eller på en plan yta med locket uppåt

▪ **OBS!**

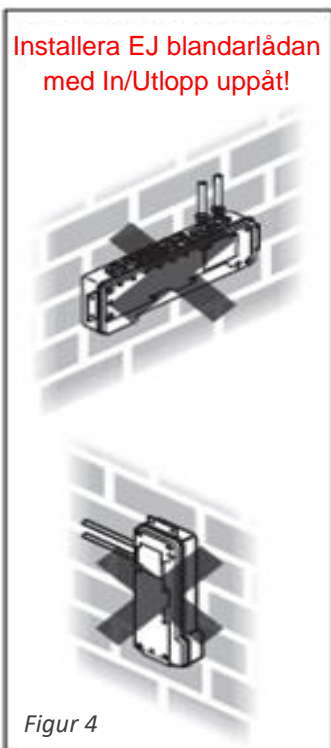
In och Utloppen får **EJ** monteras uppåt, se figur 4.

Den får **EJ** heller monteras i tak, se figur 5.

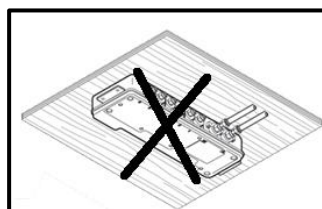
Om blandarlådan monteras enligt figur 4 och 5 så kan detta orsaka fel på blandningsventilen. Det kan bland annat bildas luftgap som kan påverka blandningsventilens temperaturprestanda samt att det finns risk att kondensvatten droppar ner på kretskortet.

- Montera blandarlådan även **servicevänligt!** Så att man kommer åt att göra alla nödvändiga anslutningar och sköta framtida underhåll.
- Monteras i torr miljö.
- Montera avstängningsventilerna med mothåll se figur 6.

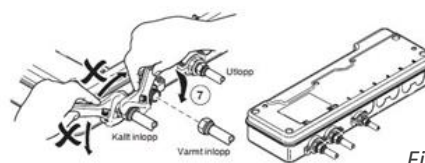
Installera EJ blandarlådan med In/Utlopp uppåt!



Figur 4



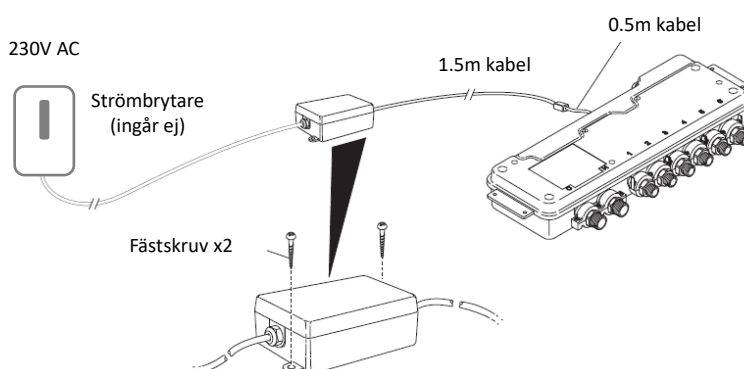
Figur 5



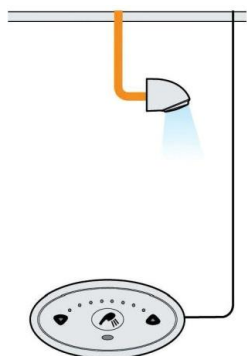
Figur 6

4. Transformator

- Transformator ansluts med 220–240V växelström. **OBS!** Avstängningsmöjlighet för kraftmatningen ska finnas.
- Transformatorn ansluts till blandarlådan med medföljande kabel och får monteras **max 1.5 meter** från blandarlådan.
Kraftmatningen av transformatorn ska utföras av behörig elektriker. Övriga anslutningar kan utföras av icke behörig elektriker om kraftmatningen är frånkopplad.

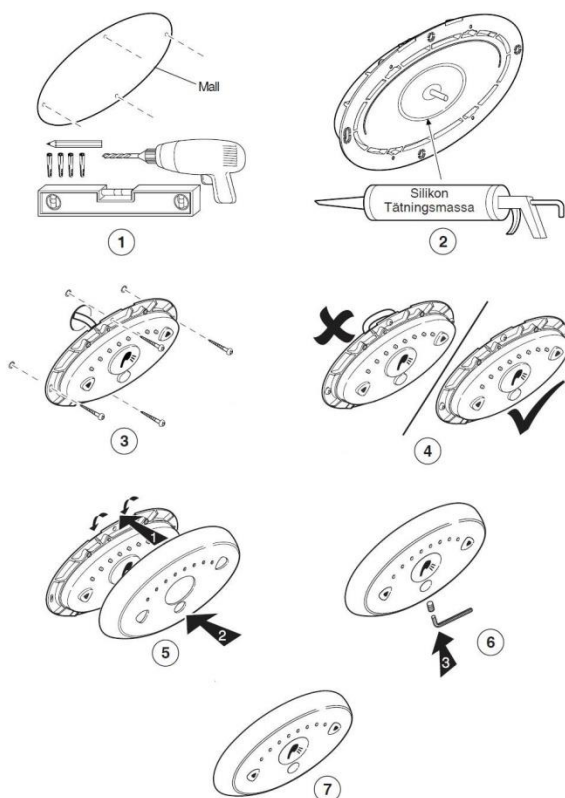


5. Sensorpanel



- Standardhöjd är 1100mm ö.g. om inget annat önskas i aktuell anläggning
 - Installera inte sensorpanelerna mitt emot en spegel eller en starkt reflekterande yta.
 - Sensorpanelerna ska placeras på minst 0,5 meters avstånd från eventuella värmekällor så att de inte aktiveras av misstag.
- **OBS!** Bryt strömförsörjningen till blandarlådan innan sensorkablarna ansluts.
 - Sensorpanelernas svagströmskabel skall förläggas i vp-rör i vägg eller en kanal så att de skyddas fysiskt samt att man kan komma åt att ta bort eller underhålla systemkomponenterna på ett enkelt sätt.
Runt Vp-rörsutloppet skall tätningsmanschett eller motsvarande användas och monteras normalt av tätskiktstreprenören.
 - Sensorpanelerna levereras med en standardlängd på c:a 3 meter och kan förlängas till max 6 m.
 - **OBS!!** Sensor kabel skall ej skarvas bakom sensor i våtrumzon.

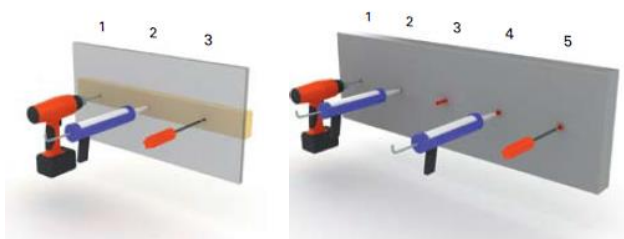
6. Montering av sensorpanel



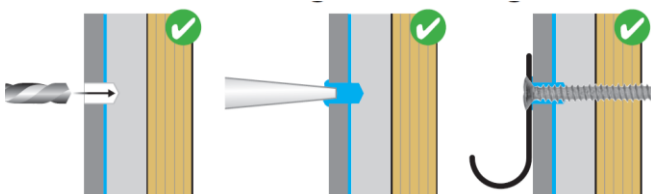
Helst ska sensorpanelen vara placerad inom en enda kakelplatta, vilket förenklar tätningen. Viktigt är att kabeln från sensor panelen hamnar mitt i vp-röret. Om kabeln hamnar i kläm mot vägg så kan inte full funktion garanteras

1. Märk ut var sensor panelen ska sitta med hjälp av baksidan av panelen.
2. Täta i det utmärkta spåret på baksidan av panelen med silikon.
- Vid limning följ anvisningarna för limmet. Applicera limmet i ett par strängar vertikalt bakom panelen och inte runt om. Detta för att vatten ska kunna rinna ut bakom panelen.
- Vid valet av lim, tänk även på att Sensorpanelen kan behövas demonteras för framtida utbytesservice.
- Vid skruvning se avsnitt 7.
3. Limma eller skruva dit panelen.
4. Se till att kabeln är fritt rörlig. Tag bort tätningsmassa.
5. Sätt dit sensorkåpan.
6. Skruva fast sensorkåpan med en insexnyckel.
7. Klar för användning, se manual för driftsättning.
8. **OBS!** Vid rengöring av sensor använd enbart fuktad trasa. Ej avspolning med spolslang.

7. Skruvfästningar



Skruvfästningar i bjälklag respektive massiv konstruktion.

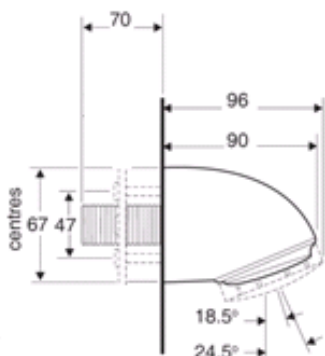


Borring och skruvning i Våtrumsvägg 2012 (Våtrumsvägg 2012 sid 2).

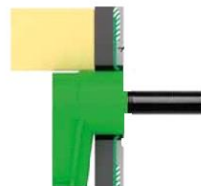
- Skruvfästningar i våtzone 1 ska göras i massiv konstruktion såsom betong, regel, särskild konstruktionsdetalj eller i Våtrumsvägg 2012 (SäVa 2.11.1).
- Observera att skruvfästningar inte får göras enbart i golv- eller väggskiva.

1. Borra endast genom ytskikt och tätskikt. OBS! Borra aldrig genom plywooden.
2. Fyll hela hålet med åldersbeständig tätningsmassa.
3. Använd rostfri skruv som är lämpad för aktuellt vägmateriäl

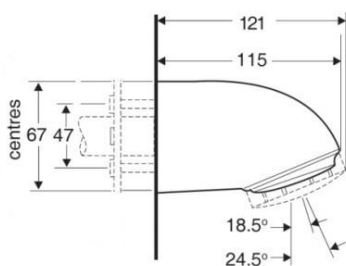
8. Duschhuvud monterade dikt mot färdig vägg



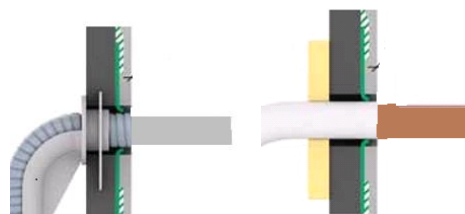
- Säkerheten godkänd Väggdosa för R15 anslutning



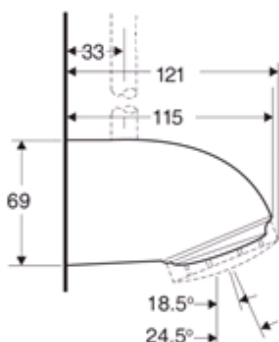
Heno duschhuvud VR 105 Levereras med R15 gängstång



- Rör i rör pex 15 alt cu 15



Heno duschhuvud VR 115 Levereras med väggbricka inkl kona och mutter för 15 anslutning



- Synlig toppanslutning

Heno duschhuvud VR 125 för synlig röransl. Anslutning G 3/8



Experterna på duschar och
tvättrumslösningar i publik miljö
sedan 1966

Heno AB
Grimstagatan 162
162 58 Vällingby

Tel 08-15 11 75
heno@heno.se
www.heno.se