

INNEHÅLL

1. Viktig information.....	2
2. Rörinstallation	2
3. System Rada Outlook	3
4. Blandarlådan.....	4
5. Sensorboxen	5
6. Transformator.....	5
7. Sensorer.....	6
8. Skruvinfästningar.....	6
9. Montering av handstyrd IR-sensor	7
10. Montera av sensors skyddshölje	7
11. Duschhuvud monterade dikt mot färdig vägg.....	8
12. Duschpanel för förblandat vatten via system Outlook	9

1. Viktig information

- Se till att det finns så få outnyttjade delar av rörnätet som möjligt. Långa rörledningar fördröjer den tid det tar innan tappstället når önskad temperatur.
- Undvik att utsätta anslutningarna för belastningar.
- Rörledningarna måste ha stabilt stöd.
- Sensorboxen skall monteras max 1.5 meter från blandarlådan.
- Sensorerna levereras med en standardlängd på c:a 10 m.
- OBS!! IR-Sensor/piezo kabel skall ej skarvas bakom IR-sensor/piezo i våtrumzon.
- Blandarlådan skall monteras servicevänligt och enligt anvisning.
- Transformator, blandarlåda och sensorbox måste monteras i torr miljö.
- En nyckelbrytare (finns som tillval) eller annan liknande enhet kan användas för att tillfälligt inaktivera sensorerna vid rengöring och underhåll.

2. Rörinstallation

- Se till att rördragningen förhindrar ansamling av instängd luft i systemet.
- Tilloppsledningarnas rördragning ska göras så att det blir så liten effekt som möjligt på de dynamiska trycken i blandarens inloppsledningar när andra tappställen används.
- Gällande inlopps och utlopps anslutningar. Använd endast oljebaserade tätningemedel som stelnar.
- Montera medföljande avstängningsventiler för inkommande rör.
- Spola alltid igenom rörledningarna innan de ansluts till blandaren och tappställena.

3. System Rada Outlook

System Rada Outlook är ett elektronisk beröringsfritt duschsystem för upp till 6 utlopp. Systemet består av:

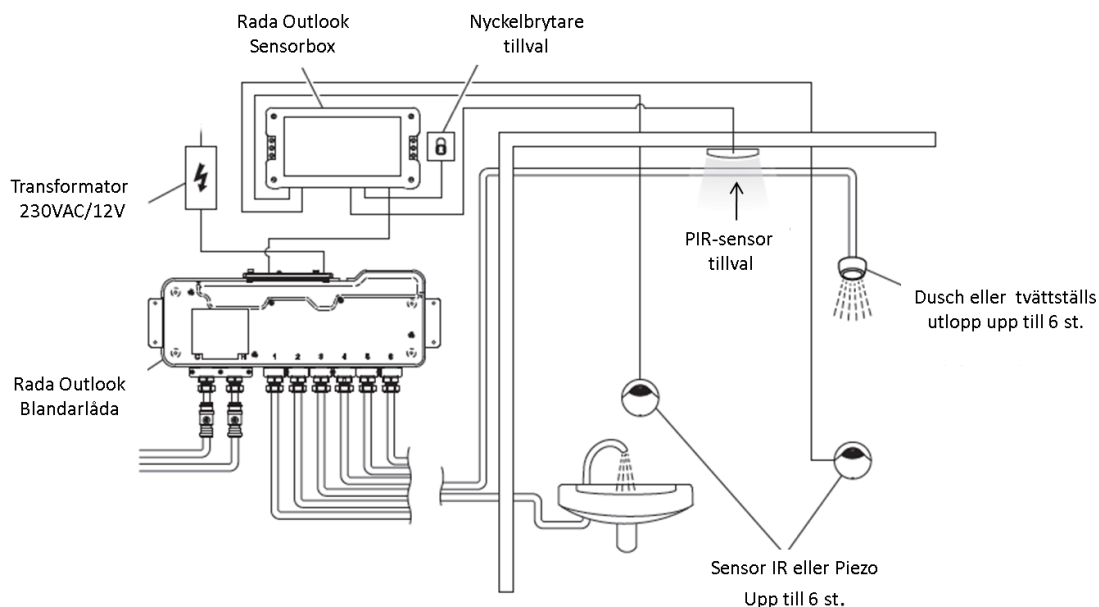
- **Blandarlåda**
- **Sensorbox**
- **Transformator**

Systemet kan styra upp till 6 st. IR- sensorer alt. Piezo-sensorer samt upp till 6 st. duschhuvuden eller tvättställspipar alternativt 6 st duschpaneler modell DP3 Outlook.

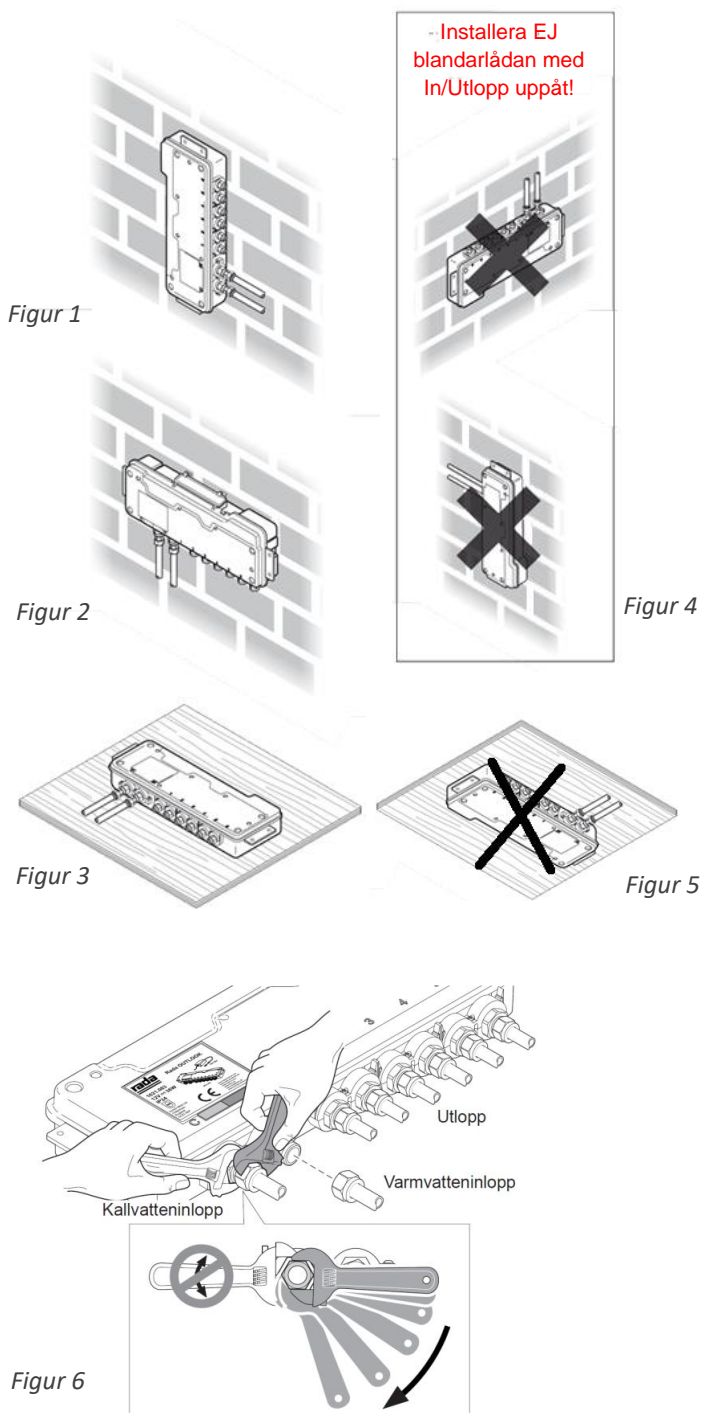
Som extra tillval till systemet kan man komplettera med:

- **Nyckelbrytare** - För att avaktivera sensorerna vid t.ex. städning eller service.
- **Säkerhetssensor (PIR)** - För att förhindra att hetvattenspolning sker när någon är i duschrummet.
- **Rada Outlook Mjukvara** - För att på plats kunna ändra inställningar, starta hetvattenspolning samt läsa dataloggar.

Rada Outlook levereras komplett och färdigt programmerat med blandarlåda, sensorbox, transformator, backventiler, filter samt avstängningsventiler till inloppen.



4. Blandarlådan



- Blandarlådan får endast monteras på de sätt som figur 1, 2 och 3 visar. Vertikalt horisontellt eller på en plan yta med locket uppåt

- **OBS!**
In och Utloppen får EJ monteras uppåt, se figur 4.
Den får EJ heller monteras i tak, se figur 5.

Om blandarlådan monteras enligt figur 4 och 5 så kan detta orsaka fel på blandningsventilen. Det kan bland annat bildas luftgap som kan påverka blandningsventilens temperaturprestanda samt att det finns risk att kondensvatten droppar ner på kretskortet.

- Montera blandarlådan även **servicevänligt!** Så att man kommer åt att göra alla nödvändiga anslutningar och sköta framtida underhåll.
- Monteras i torr miljö.
- Montera avstängningsventilerna med mothåll se figur 6.

5. Sensorboxen

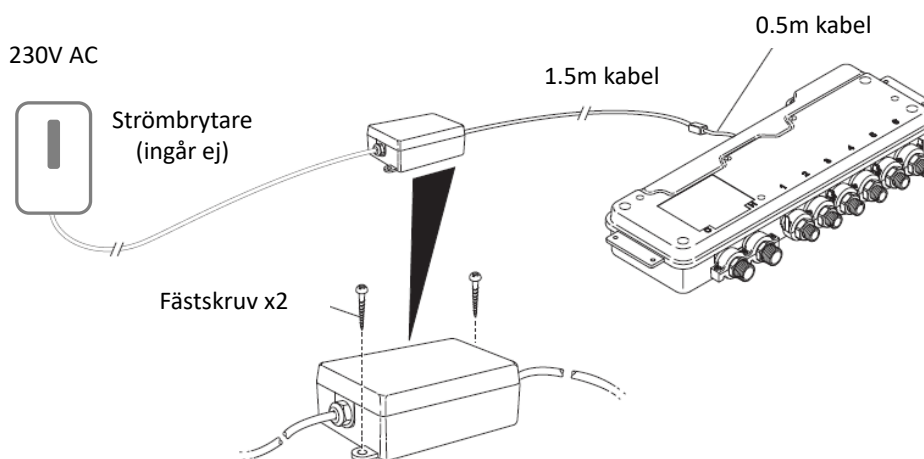


- Sensorboxen kan monteras i valfri riktning och på valfri plats i torr miljö där det är lätt att göra alla nödvändiga anslutningar och sköta framtida underhåll.

- Monteras **max 1.5 meter** från blandarlådan.
- Sensorboxen levereras med anslutningskabel (1,5m) till blandarlådan.
- Montera sensorboxen i en torr miljö där den kan anslutas till alla nödvändiga sensorer och till blandarlådan. Det ska vara lätt att komma åt platsen i underhållssyfte och boxen ska kunna anslutas till en dator/bärbar PC om så önskas.

OBS! Sensorboxen har inget skydd mot vatten eller fukt. Om sensorboxen installeras på ett ställe där det finns risk för att den utsätts för vatten, kondens eller hög fuktighet kan detta leda till driftstörning i systemet.

6. Transformator



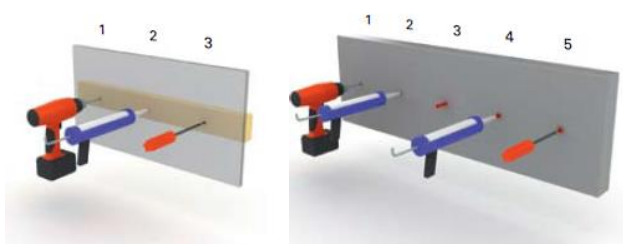
- Transformator ansluts med 220–240V växelström. **OBS!** Avstängningsmöjlighet för kraftmatningen ska finnas.
- Transformatorn ansluts till blandarlådan med medföljande kabel och får monteras **max 1.5 meter** från blandarlådan.
- Kraftmatningen av transformatorn ska utföras av behörig elektriker. Övriga anslutningar kan utföras av icke behörig elektriker om kraftmatningen är fränkopplad.

7. Sensorer

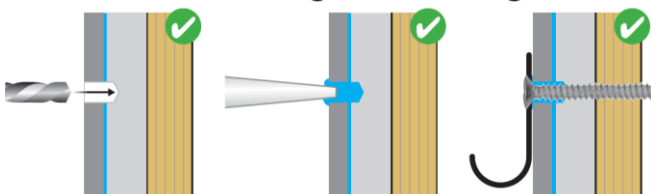


- Standardhöjd är 1100mm ö.g. om inget annat önskas i aktuell anläggning
 - Installera inte sensorerna mittemot en spegel eller en starkt reflekterande yta.
 - Sensorerna ska placeras på minst 0,5 meters avstånd från eventuella värmekällor så att de inte aktiveras av misstag.
 - **OBS!** Bryt strömförsörjningen till sensorboxen innan sensorkablarna ansluts.
- Sensorernas svagströmskabel skall förläggas i VP-rör i vägg eller en kanal så att de skyddas fysiskt samt att man kan komma åt att ta bort eller underhålla systemkomponenterna på ett enkelt sätt. Runt VP-rörsutloppet skall tätningsmanschett eller motsvarande användas och monteras normalt av tätskiktsentreprenören.
 - Sensorerna levereras med en standardlängd på ca. 10 meter.
OBS!! IR-sensor/piezo kabel skall ej skarvas bakom IR-sensor/piezo i våtrumzon.
 - Manual som medföljer sensorn är inte uppdaterad för svensk standard och stämmer därför ej. Utgå därför alltid från denna monteringsanvisning.

8. Skruvfästningar



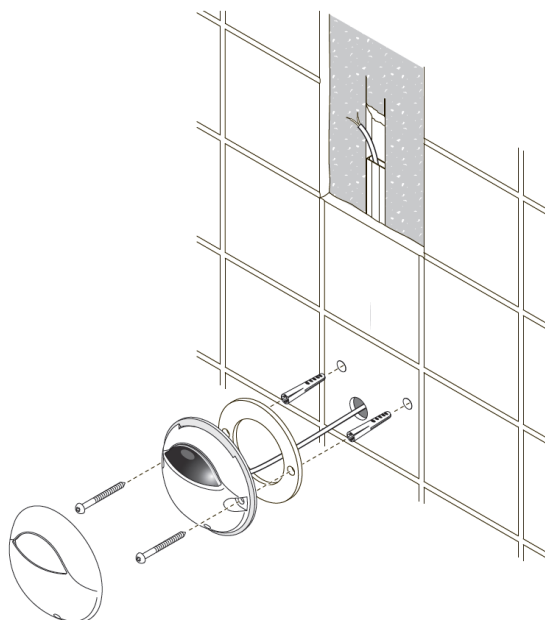
Skruvfästningar i bjälklag respektive massiv konstruktion.



Borring och skruvning i Våtrumsvägg 2012 (Våtrumsvägg 2012 sid 2).

- Skruvfästningar i våtzone ska göras i massiv konstruktion såsom betong, reglar, särskild konstruktionsdetalj eller i Våtrumsvägg 2012 (SäVa 2.11.1).
 - Observera att skruvfästningar inte får göras enbart i golv- eller väggskiva.
1. Borra endast genom ytskikt och tätskikt. OBS! Borra aldrig genom plywooden.
 2. Fyll hela hålet med åldersbeständig tätningsmassa.
 3. Använd rostfri skruv som är lämpad för aktuellt väggmaterial.

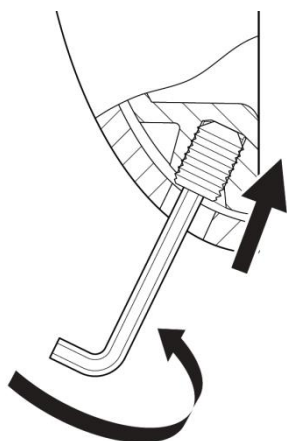
9. Montering av handstyrd IR-sensor



Figur 1:

- Helst ska sensorn vara placerad inom en enda kakelplatta, vilket förenklar tätningen. Viktigt är att kabeln från sensorn hamnar mitt i VP-röret. Om kabeln hamnar i kläm mot vägg så kan inte full funktion garanteras
- Se till att VP-röret placeras på rätt ställe och att den är tillräckligt stor så att kabeln inte behöver böjas tvärt, se Figur 1.
- För system med flera sensorer kan man göra en lista över placeringarna och deras respektive anslutningsnummer till sensorboxen. Detta är till hjälp vid inställningen av styrsystemet.
- Som tillbehör finns distansring för limmontage om man inte vill skruva upp sensorn

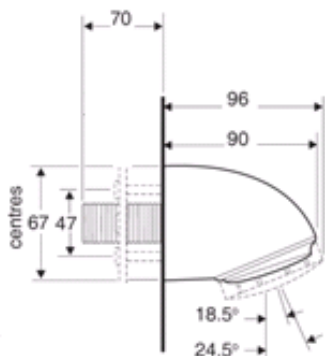
10. Montera av sensorns skyddshölje



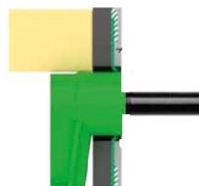
Figur 2

- Skruva ut skruven (se Figur 2) på höljet för att lossa och ta bort sensorns skyddshölje.
- Sätt tillbaka sensorns skyddshölje och se till att det hamnar exakt kant i kant med sensorns överdel. Skruva tillbaka skruven på höljet för att sätta fast sensorns hölje.

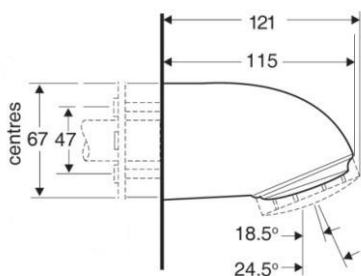
11. Duschhuvud monterade dikt mot färdig vägg



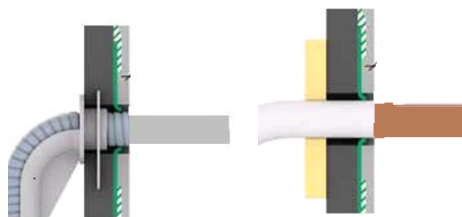
- Säkerheten godkänd Väggdosa för R15 anslutning



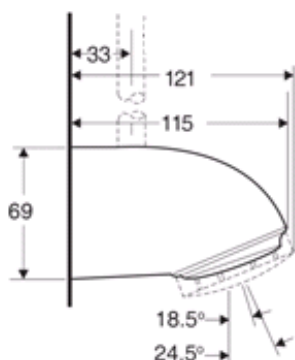
Heno duschhuvud VR 105 Levereras med R15 gängstång



- Rör i rör pex 15 alt cu 15



Heno duschhuvud VR 115 Levereras med väggbricka inkl kona och mutter för 15 anslutning



- Synlig toppanslutning

Heno duschhuvud VR 125 för synlig röranslutning G 3/8

12. Duschpanel för förblandat vatten via system Outlook



DP-3 Outlook
DP-3S Outlook med handdusch
DP-3SH Outlook Handikappsmodell.

Elektroniska självstängande duschpaneler för tempererat vatten med inbyggd sensor och duschhuvud. S och SH modell är utrustad med handdusch.

Anslutning:

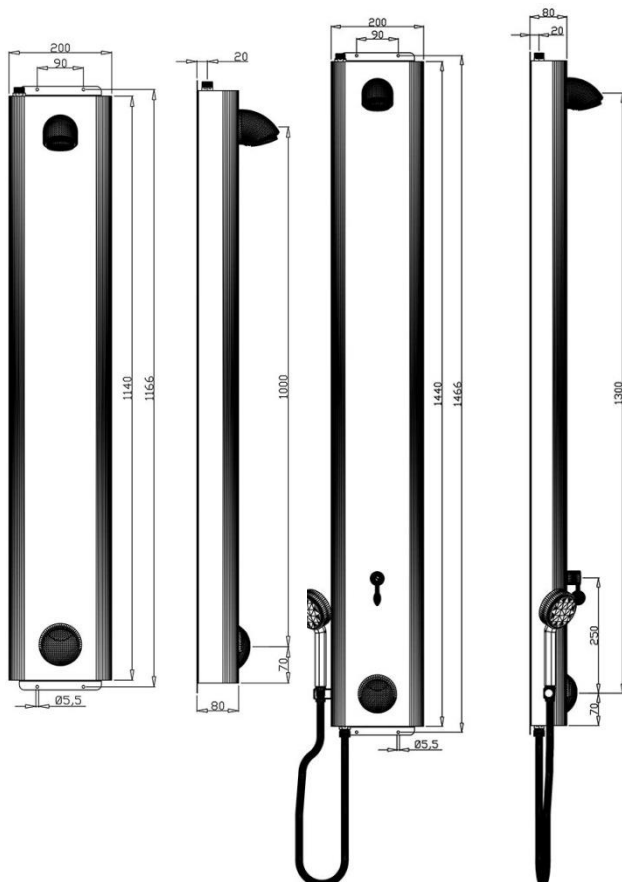
Planera montage av rör ovanifrån eller bakifrån vägg.

Normalt monteras panelen så att sensorn hamnar 1100 mm över färdigt golv, 800 mm för handikappsmodell. Anslutningen till sensorn lika avsnitt 9 VP-rör i vägg alt synlig anslutning med kanal.

Markera håltagning borra och plugga enligt avsnitt skruvfästningar.

Synlig toppanslutning R15.

Vid anslutning bakifrån kan installationen utföras enligt avsnitt 11 och ansluts sedan med vinkelkoppling R15 till panelens slang. Utlopp bakom panelen bör hamna c.a. 1850 mm över färdigt golv.





Experterna på duschar och
tvättrumslösningar i publik miljö
sedan 1966

Heno AB
Grimstagatan 162
162 58 Vällingby

Tel 08-15 11 75
heno@heno.se
www.heno.se